

Kdy volně žijící živočichové potřebují naši pomoc?

Lidská civilizace přináší volně žijícím živočichům řadu problémů. Mnoho živočichů je zraněno či přímo usmrceno na silnicích, naráží do prosklených budov a protihlukových stěn, které jsou pro ně neviditelné, jsou zraňováni zemědělskou technikou, apod. Do toho všeho jim neustále ukrajujeme z jejich přirozeného prostředí a zastavujeme ho novými a novými budovami, silnicemi a dalšími stavbami. Není divu, že se mnoho volně žijících živočichů dostává do situací, kdy potřebují lidskou pomoc. Jak je poznáme? A jak jim můžeme nejlépe pomoci?

Zranění živočichové

- obtížně se pohybují nebo se pohybují nepřirozeným způsobem, ptáci nemohou létat, savci kulhají anebo se nepostaví na nohy,
- jsou viditelně zranění, mají otevřené rány, teče jim krev
- jsou napadeni parazity – létají kolem nich mouchy, v ranách nebo na srsti mají vajíčka nebo larvy much
- jsou aktivní v nepřirozenou dobu – noční živočichové (např. ježci, netopýři) ve dne nebo „zimní spáčí“ (např. ježci, netopýři, plchové) během zimy
- jsou někde, odkud se nemohou vlastními silami dostat – v hluboké jámě, v bytě, ve světlíku, komíně, apod.

Ve všech těchto případech živočichové potřebují pomoc. Kontaktujte, prosíme, naši záchrannou stanici – **773 772 771**.

Pokud se vám to podaří, můžete živočicha šetrně odchytit, umístit do krabice (dovoluje-li to jeho velikost) a dát ho na klidné a teplé místo. Nepodávejte mu žádnou potravu ani vodu, pokud se na tom přímo nedohodnete s pracovníkem záchranné stanice.



Ostříž lesní se zlomeným křídlem i ježek západní nalezený uprostřed zimy by bez lidské pomoci nepřežili.

Mláďata

Každoročně se do záchranných stanic dostává mnoho mláďat zcela zbytečně, protože lidé se mylně domnívají, že našli osiřelé mládě bez rodičů či ptačí mládě vypadlé z hnízda. V mnoha případech tomu ale tak není, a mláďata přicházejí o péči svých rodičů bezdůvodně. Jak poznáme, že mládě potřebuje lidskou pomoc?

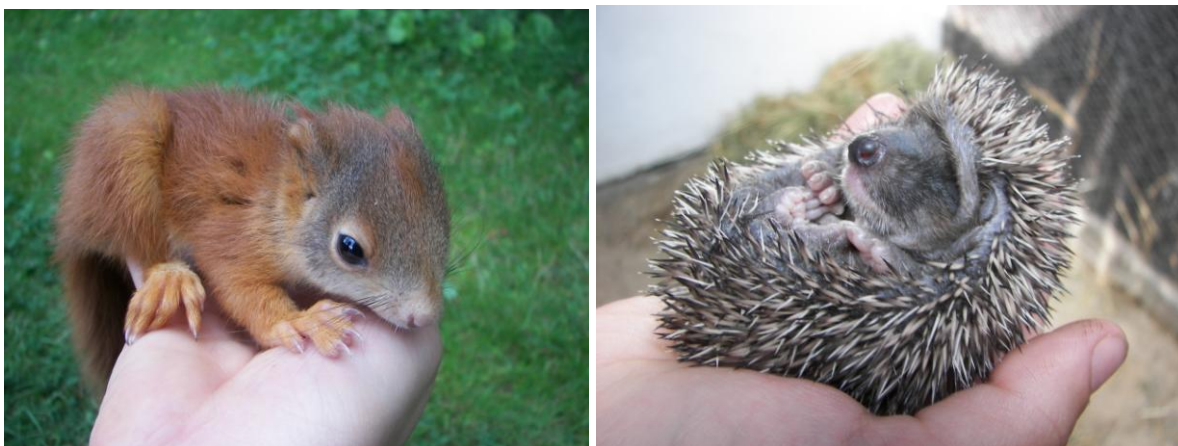
Zajíčci. Mláďata zajíců se rodí osrstěná a plně vyvinutá – vidí, slyší a mají zoubky. Příroda je vybavila dokonalým zbarvením, které je skryje před zraky predátorů a navíc mají určitou dobu po narození i velmi nepatrný pach. Jejich nejlepší obranou je tedy nebýt vidět, a proto i jejich matka u nich tráví co nejméně času, aby k nim predátory nepřilákala. Není tedy nic divného, že u mláděte jeho matka není, krmí ho pouze 1 – 2 × denně a to většinou pouze v noci. Proto naleznete-li mládě zajíce, které tiše sedí v trávě, nedotýkejte se ho a co nejdříve od něj odejděte. Pomoc nepotřebuje, není opuštěné. Kdyby bylo, hledalo by svou matku, běhalo by za lidmi či pískalo by.

Srnčata. Stejně jako mláďata zajíců se rodí plně vyvinutá a osrstěná. I ona mají strategii nebýt vidět, dokud nejsou dost silná na to, aby následovala svou matku. Jejich matka je ponechává také o samotě a krmí je pouze několikrát za den, většinou v době, kdy je největší klid, aby ji nikdo nespatriil a neobjevil tak mládě. Pokud mládě tiše leží v trávě, znamená to, že není opuštěné ani osiřelé a že je všechno v pořádku. Pokud srnče přijde o svou matku, začne zmateně pobíhat a hlasitě pískat.



Mláďata zajíců a srnčata jsou lidmi často „zachraňována“ zcela zbytečně. Záchranné stanice jim nenahradí plně péči jejich matky a i když se podaří mládě odchovat, často jej nelze již vypustit zpět do přírody, protože se ochočí. Proto je každé zbytečné „zachránění“ pro mládě tragédií.

Mláďata šelem, ježků, veverek a plchů. Tato mláďata se rodí nevyvinutá, jsou holá anebo málo osrstěná, po určitou dobu mají zavřené oči a neslyší. Dokud nepovyrostou, jejich matka je ukrývá v hnízdě, noře apod. Pokud je naleznete mimo tento úkryt a jejich matka není nikde v blízkosti, znamená to většinou, že noru či hnízdo někdo zničil anebo že mládě přišlo o svou matku. V takové situaci potřebuje rychlou pomoc, neboť je většinou prochladlé, vyhladovělé a hrozí mu útok predátorů. Vezměte, prosíme, mládě domů a přivolejte rychle pomoc záchranné stanice. Nepokoušejte se mládě krmit, nevhodná strava mu může naopak uškodit. Důležité je především, aby mládě bylo v teple.



Dvě nesamostatná mláďata. Mláďata veverek se osamostatňují až ve věku 3 měsíců, do té doby jsou závislá na matce. Pokud naleznete mládě veverky na zemi, které před vámi neuteče, vezměte jej, prosíme, domů a rychle přivolejte Záchranou stanici. Nepokoušejte se jej krmit, nevhodná strava ho může usmrtit! Stejně tak mláďata ježků, která jsou ještě závislá na matce (do hmotnosti 100 g), potřebují, jsou-li nalezena osamocená, rychlou odbornou pomoc.

Mláďata pěvců. Mláďata pěvců zhruba po 2 – 3 týdnech od vylíhnutí opouštějí hnízdo a učí se létat už mimo hnízdo. Nějakou dobu jim to trvá a tak můžeme vidět mládě, které pobíhá, poskakuje, ale nelétá. Je to naprosto přirozené a takovéto mládě pomoc nepotřebuje. Dokud není zcela samostatné, tak se o něj jeho rodiče starají, krmí jej a učí všemu, co je pro něj důležité.

Pokud by se však jednalo o málo opeřené, nepohyblivé mládě, které je mimo hnízdo, pak takovéto mládě naopak potřebuje rychlou pomoc. Jeho rodiče ho do hnízda vynést neumí a bez lidské pomoci rychle prochladne a vyhladoví. Je také zcela bezbranné proti predátorům, jako jsou psi, kočky či jiné šelmy. Mládě vezměte, prosíme, domů a přivolejte co nejrychleji pomoc Záchrané stanice. Pokud se tak přímo nedohodnete s pracovníkem Záchrané stanice, mládě nekrmte, umístěte je pouze na teplé a klidné místo.



Toto mládě pomoc nepotřebuje. Mládě lejska šedého hnízdo opustilo dobrovolně a ve správný čas – už je opeřené a udrží se na větvičce (pokud by to ještě nedokázalo, tak se jedná o mládě z hnízda vypadlé).

Mládě dravců a sov. I ta v určitém věku opouští hnízdo a učí se létat. Jejich první pokusy jsou ještě neobratné, a tak často přistanou na zemi místo na větvi stromu či na parapetu budovy. Pokud se mládě nalézá na nebezpečném místě, např. na silnici, můžete je přemístit na bezpečnější místo (do vzdálenosti cca 10 m). Ptáci mají špatný čich, a tak jeho rodiče nepoznají, že s mládětem bylo manipulováno a budou ho i nadále krmit.

Pokud je mládě málo opeřené, nebo se ještě z větší části nachází v bílém prachovém peří, pak se jedná o mládě, které z hnízda vypadnulo. Takovéto mládě potřebuje lidskou pomoc.



Nesamostatné mládě poštolky obecné – naleznete-li jej na zemi, volejte, prosíme, Záchranou stanici.

Mládě nekrmových druhů ptáků. Mláděta kachen, hus, labutí, koroptví či bažantů se rodí plně vyvinutá a již brzy po vylíhnutí všude následují své rodiče. Ti je nekrmí, ale ukazují jim, kde hledat potravu, chrání je před nepřízní počasí i před predátory. Bez péče rodičů nemají mláděta šanci přežít. Pokud naleznete osamělé koroptví či bažantí kuřátko, kachňátko, house či malé labutí mládě, přivolejte, prosíme, pomoc Záchrané stanice.

Divoké kachny si také někdy k hnízdění vyberou nevhodné místo, jako je např. balkón či terasa vícepatrového domu. Po vylíhnutí nemají mláděta šanci se odtud dostat k vodě, a tak je potřeba přivolat pomoc záchrané stanice, která zajistí odchyt kachny i mláděta a jejich přemístění k nejbližší vhodné vodní hladině.

Nevhodná pomoc může mládětatům uškodit! Pokud si nejste jistí, že mládě skutečně potřebuje pomoc, poradte se nejdříve s pracovníkem Záchrané stanice (tel: **773 772 771**) a až potom jednejte.

Ježci

Ježci potřebují lidskou pomoc v těchto případech:

- jsou-li zranění nebo nemocní
- jsou-li aktivní během dne (přirozeně jsou ježci aktivní od soumraku do svítání, ve dne spí v úkrytu) nebo během zimy (ježci zimu přečkávají v zimním spánku)
- uvízli-li v nějaké pasti – ve výkopu, v síti, v zahradním jezírku, apod.

- jedná-li se o velmi malé nesamostatné mládě nalezené mimo hnízdo (váží méně než 100 g)
- jedná-li se o pozdně narozená mláďata s nízkou hmotností, která jim neumožňuje úspěšně přežít zimu. Pozor! Tato mláďata ale stačí zachraňovat až od druhé poloviny října, do té doby jsou v přírodě obvykle stále vhodné podmínky na to, aby se mláďata vykrmovala sama. Ježci mají nedostatečnou hmotnost pro přezimování, pokud mají ve druhé polovině října méně než 400 g anebo v listopadu méně než 600 g.

Naleznete-li ježka, který potřebuje lidskou pomoc, kontaktujte Záchrannou stanici. O větší mládě ježka či dospělé nezraněné zvíře se můžete krátce postarat i sami, zraněné zvíře či nesamostatné mládě je potřeba urychleně předat Záchranné stanici.

Budete-li se o ježka starat, než si ho převezme Záchranná stanice, umístěte ho do teplé místnosti, ubytujte ve výběhu o velikosti 1 – 2 m² (můžete použít i větší klec pro hlodavce) s boudičkou na spaní (vhodná je papírová krabice) a krmte jej konzervami pro psy nebo kočky, granulami pro psy nebo kočky (ideální jsou granule pro malá plemena psů anebo pro štěňata) nebo vařeným drůbežím masem s troškou rýže či těstovin. Vhodná výstelka boudičky na spaní je seno či sláma, na podlahu výběhu dejte noviny. Noviny je zapotřebí denně měnit, výstelku boudičky na spaní stačí měnit obvykle jednou za týden. Ježek potřebuje odblesit, odčervit (nejenom proti střevním parazitům, ale i proti plicním parazitům) a pravidelně vážit (měl by týdně přibrat cca 50 g).

Neponechávejte si ježka doma, ale předejte ho Záchranné stanici. Ta disponuje veškerými vhodnými veterinárními přípravky na odčervení (na komplikace způsobené parazity umírá většina ježků držných v lidské péči), dostatečně prostorným chovným zázemím a nedochází v ní k ochočení ježků, což je překážkou pro návrat ježků zpět do přírody.

Netopýři

Netopýři potřebují pomoc, pokud:

- jsou nalezeni na zemi během dne
- jsou aktivní během zimního období
- jsou zranění, nemohou létat
- zalétnou někam, odkud se nemohou dostat
- je-li zničen jejich úkryt (pokácení stromu, zateplování domů)

Naleznete-li netopýra, který potřebuje pomoc, opatrně ho uchopte pomocí hadříku (nedotýkejte se ho, netopýr by vás mohl kousnout!) a umístěte do papírové krabice. Krabici umístěte na teplé a klidné místo a přivolejte Záchrannou stanici. Netopýra ničím nekrmte ani se nepokoušejte dát mu napít, pokud se tak přímo nedohodnete se Záchrannou stanicí.



Netopýr rezavý je jedním z nejčastějších druhů vyskytujících se na území Prahy.