



Setkání účastníků ochrany před povodněmi na vodním toku Botič a jeho přítocích

Program:

- 1) Předpovědní a hlásná povodňová služba
- 2) Charakteristika vodního toku Botič
- 3) Měrné profily v povodí vodního toku Botič
- 4) Návrh plánu vyrozumění

Legislativa:

- 1) Zákon č. 254/2001 Sb., ve znění pozdějších předpisů (vodní zákon) (1*)
- 2) Metodický pokyn odboru ochrany vod Ministerstva životního prostředí k zabezpečení hlásné a předpovědní povodňové služby (uveřejněn pod číslem 9 ve Věstníku MŽP částka 12/2011) (2*)
- 3) TNV 752931 Povodňové plány (odvětvová technická norma vodního hospodářství)
- 4) Zákon č. 240/2000. Sb, o krizovém řízení, ve znění pozdějších předpisů(krizový zákon)
- 5) Směrnice ministerstva vnitra č. j. V-117572-2/PO-OKR-2011, ze dne 24. listopadu 2011, kterou se stanoví jednotná pravidla organizačního uspořádání krizového štábu kraje, krizového štábu obce s rozšířenou působností a krizového štábu obce

Předpovědní a hlásná povodňová služba

Předpovědní povodňová služba (1*; 2*)

Předpovědní povodňová služba poskytuje povodňovým orgánům, popřípadě dalším účastníkům ochrany před povodněmi, výstražné informace, další informace a předpovědi

- nebezpečí vzniku povodně
- vzniku povodně
- dalším nebezpečném vývoji povodně
- hydrometeorologických prvcích (srážky, vodní stavy, průtoky)

Předpovědní povodňovou službu zabezpečuje ČHMÚ ve spolupráci se správci povodí.

Předpovědní a hlásná povodňová služba

Hlásná povodňová služba (1*; 2*)

Hlásnou povodňovou službu organizují podle § 73 vodního zákona povodňové orgány a podílejí se na ní ostatní účastníci ochrany před povodněmi (správci povodí, správci vodních toků, vlastníci vodních děl, vlastníci nemovitostí).

- Hlásná povodňová služba je postavena na informacích z terénu. Jsou to hlavně informace o stavu na vodních tocích v hlásných profilech. Některé tyto informace hlásí povodňovým orgánům správci vodních toků, správci povodí a vlastníci vodních děl, jiné musí povodňový orgán obce získávat pomocí hlídkové služby, kterou pro tento účel ustavuje.
- Základní struktura hlásné a hlídkové služby musí být připravena předem a zakotvena v povodňových plánech na úrovni obcí a ORP.

Předpovědní a hlásná povodňová služba

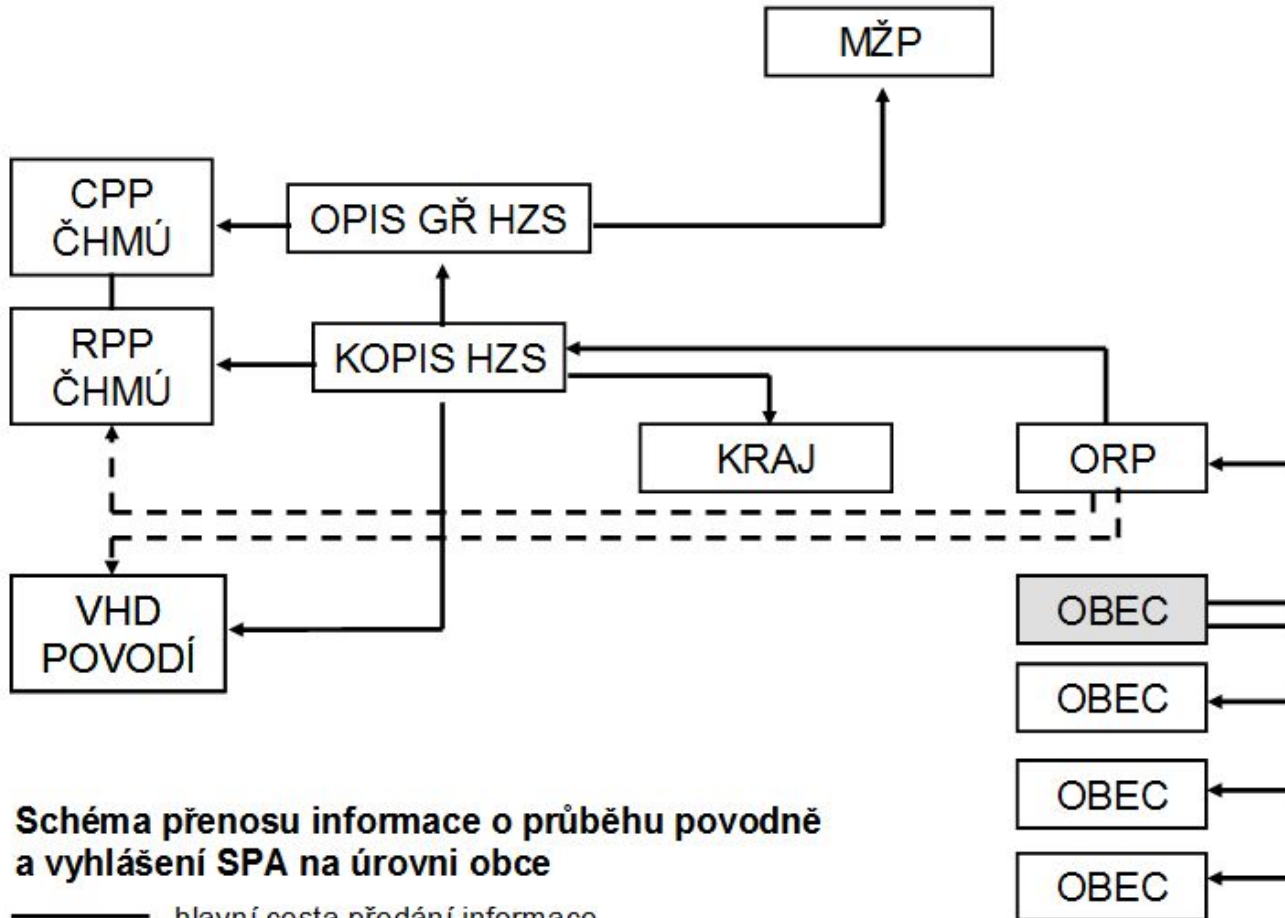


Schéma přenosu informace o průběhu povodně a vyhlášení SPA na úrovni obce

———— hlavní cesta předání informace
 - - - - - záložní předání informace

Předpovědní a hlásná povodňová služba

Povodňové orgány (1*; 2*)

Povodňové orgány především na úrovni obce a ORP v průběhu povodňové události mimo jiné:

- organizují a zabezpečují hlásnou povodňovou službu, hlídkovou službu a varování právnických a fyzických osob;
- informují o nebezpečí a průběhu povodně orgány sousedních obcí a nadřízený povodňový orgán;
- vyhlášují a odvolávají stupně povodňové aktivity v rámci své působnosti, organizují, řídí a koordinují průběh opatření na ochranu před povodněmi podle povodňových plánů a zabezpečují evakuaci a návrat občanů, včetně zajištění nutné hygienické a zdravotnické péče a náhradního zásobování;
- o všech provedených aktivitách vedou záznamy v povodňové knize.

Charakteristika vodního toku Botič

Botič

Délka toku: 34,5 km

Plocha povodí: 134,85 km²

průměrný spád: 1,38 %

nadmořská výška pramene: 466 m.n.m

nadmořská výška ústí: 188 m.n.m

Hydrologické pořadí toku: 1-12-01-020

Přítoky: Slatinský potok, Odpad od Hamerského rybníka, Chodovecký potok, Měcholupský potok, Košíkovský potok, Hájecký potok, Mlýnský náhon, Milíčovský potok, Dobrá Voda, Pitkovický potok, Oleška, přítok od Hlubočinky, přítok z Osnice, Dobřejevický, Chomutovický, Jesenický, Formanka, Kašovický a bezejmenné přítoky,

Správce toku:

- Hlavní město Praha zastoupené organizací Lesy hl. m. Prahy (úsek 0 - 17,447 km)
- Povodí Vltavy s.p. (úsek 17,447 - 34,5 km)

Počet zaznamenaných povodní od 16 sto. doposud: 54

Počet ORP v povodí 8, počet krajů 2.

Měrné profily v povodí vodního toku Botič

Měrné profily v povodí vodního toku Botič

Dálkové zobrazení dat ve vybraných profilech

http://hydro.chmi.cz/hpps/hpps_oplist.php?srt=&fkraj=222&kat=ACTHQ&ok=Vyhledat

Každé dálkové měření je nutné ověřovat v terénu. Při povodni hrozí zanesení měrného profilu, vznik laguny v místě měření atd.

Povodňové hlídky je vždy nutno řádně proškolit a prozkoušet v terénu.

Měrné profily v povodí vodního toku Botič

Profil Kuří. Hlásný profil kategorie "C". Pitkovický potok. Obec Kuří Data jsou přenášena na stránky www.chmi.cz.

1



Měrné profily v povodí vodního toku Botič

Profil Benice, Obec Benice, Pitkovický potok.

2



Měrné profily v povodí vodního toku Botič

3



Profil MČ Praha 22 mostní objekt ul. V Pitkovičkách, Profil kategorie "C"., Pitkovický potok.

Měrné profily v povodí vodního toku Botič

Profil Modletice, Obec Modletice, Chomutovický potok.

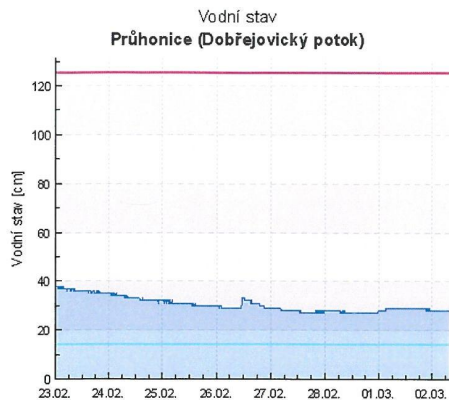


4

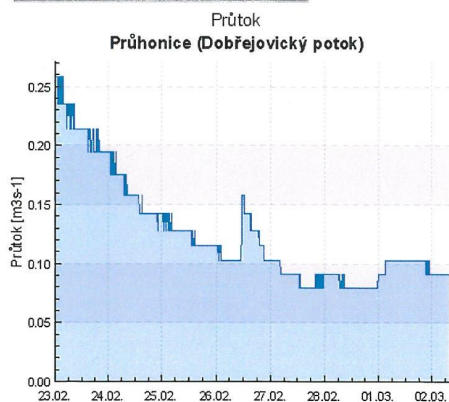
Měrné profily v povodí vodního toku Botič

Detail stanice Průhonice

Datum : 02.03.2017 06:39:45



□ Vodní stav [cm]
 — sucho
 — 3.SPA (extrémní ohrožení)



□ Průtok [m3s-1]

Tok	Dobřevojský potok
Název stanice	Průhonice
Kategorie	C
Povodí III. řádu	
Obec s rozšířenou působností	
Provozovatel	

Limity pro stupně povodňové aktivity

3. Stupeň H = 125 [cm] ■ 3.SPA (extrémní povodeň)
 Sucho H = 14 [cm] ■ Sucho

Datum a čas	Stav [cm]	Průtok [m ³ s ⁻¹]	Teplota [°C]
02.03.2017 07:20	28	0.091	4.4
02.03.2017 07:10	28	0.091	4.4
02.03.2017 07:00	28	0.091	4.4
02.03.2017 06:50	28	0.091	4.5
02.03.2017 06:40	28	0.091	4.5
02.03.2017 06:30	28	0.091	4.5
02.03.2017 06:00	28	0.091	4.5
02.03.2017 05:00	28	0.091	4.4
02.03.2017 04:00	28	0.091	4.4
02.03.2017 03:00	28	0.091	4.4
02.03.2017 02:00	28	0.091	4.4
02.03.2017 01:00	28	0.091	4.4
02.03.2017 00:00	28	0.091	4.4
01.03.2017 23:00	28	0.091	4.4
01.03.2017 22:00	29	0.103	4.4
01.03.2017 21:00	29	0.103	4.5
01.03.2017 20:00	29	0.103	4.6
01.03.2017 19:00	29	0.103	4.7
01.03.2017 18:00	29	0.103	5
01.03.2017 17:00	29	0.103	5.2
01.03.2017 16:00	29	0.103	5.1
01.03.2017 15:00	29	0.103	4.9
01.03.2017 14:00	29	0.103	5
01.03.2017 13:00	29	0.103	4.9
01.03.2017 12:00	29	0.103	4.6
01.03.2017 11:00	29	0.103	4.3
01.03.2017 10:00	29	0.103	3.9
01.03.2017 09:00	29	0.103	3.7
01.03.2017 08:00	29	0.103	3.6
01.03.2017 07:00	29	0.103	3.7

Měrné profily v povodí vodního toku Botič

Profil Jesenice, Obec Jesenice, Jesenický potok

5



Měrné profily v povodí vodního toku Botič

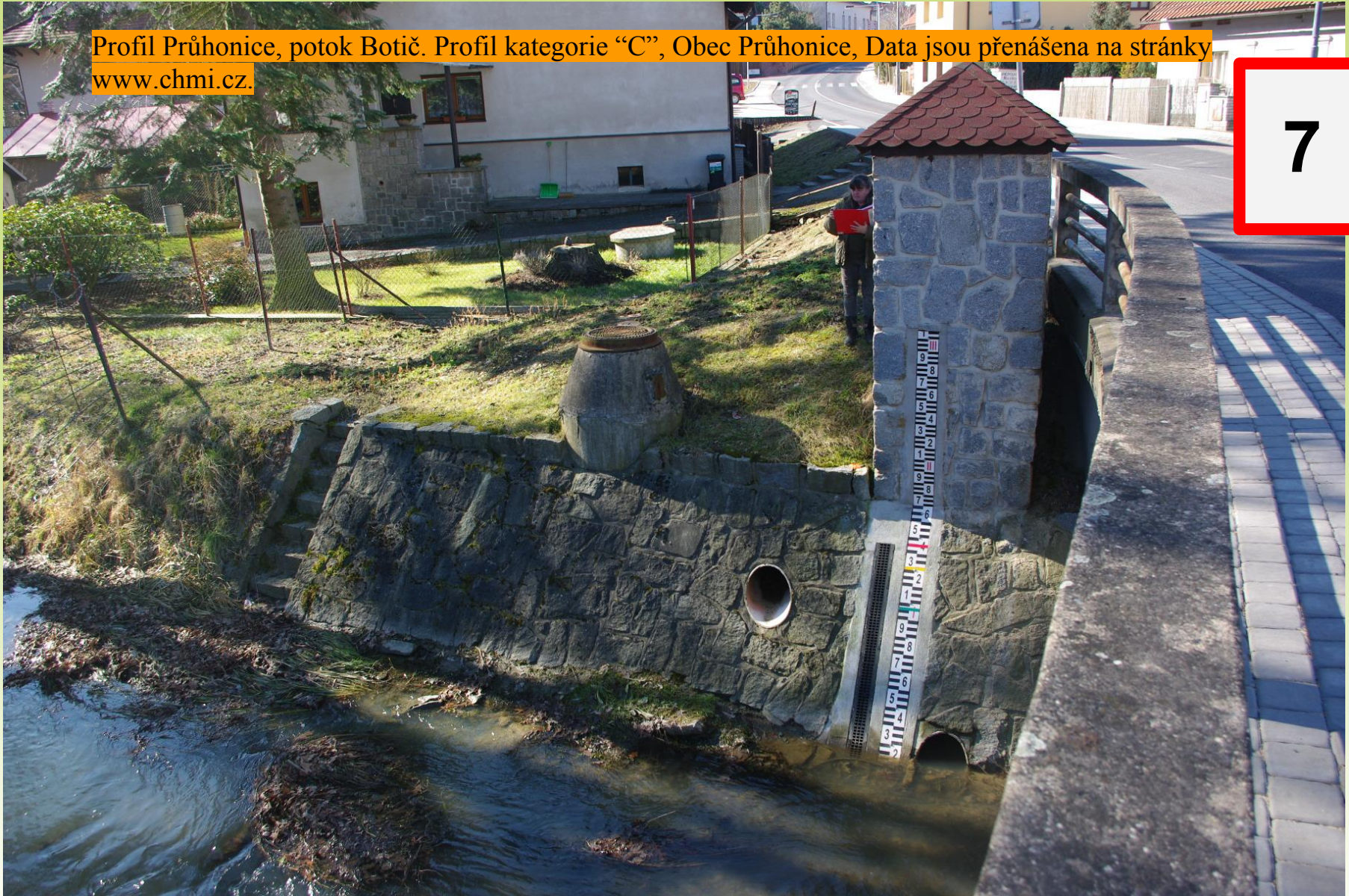
Profil Kocanda, potok Botič. Profil kategorie "C" Obec Kocanda Data jsou přenášena na stránky www.chmi.cz.

6



Profil Průhonice, potok Botič. Profil kategorie "C", Obec Průhonice, Data jsou přenášena na stránky www.chmi.cz.

7



Měrné profily v povodí vodního toku Botič

Profil MČ Praha Ujezd, Profil kategorie "C". potok Botič.



8

Měrné profily v povodí vodního toku Botič

MČ Praha - Petrovice, Profil jez Petrovice,
potok Botič. Profil kategorie "C". Data jsou
přenášena na stránky www.chmi.cz.



Měrné profily v povodí vodního toku Botič

MČ Praha 15, Profil VD Hostivař, potok Botič. Profil kategorie "B". Data jsou přenášena na stránky www.chmi.cz.

10



Měrné profily v povodí vodního toku Botič

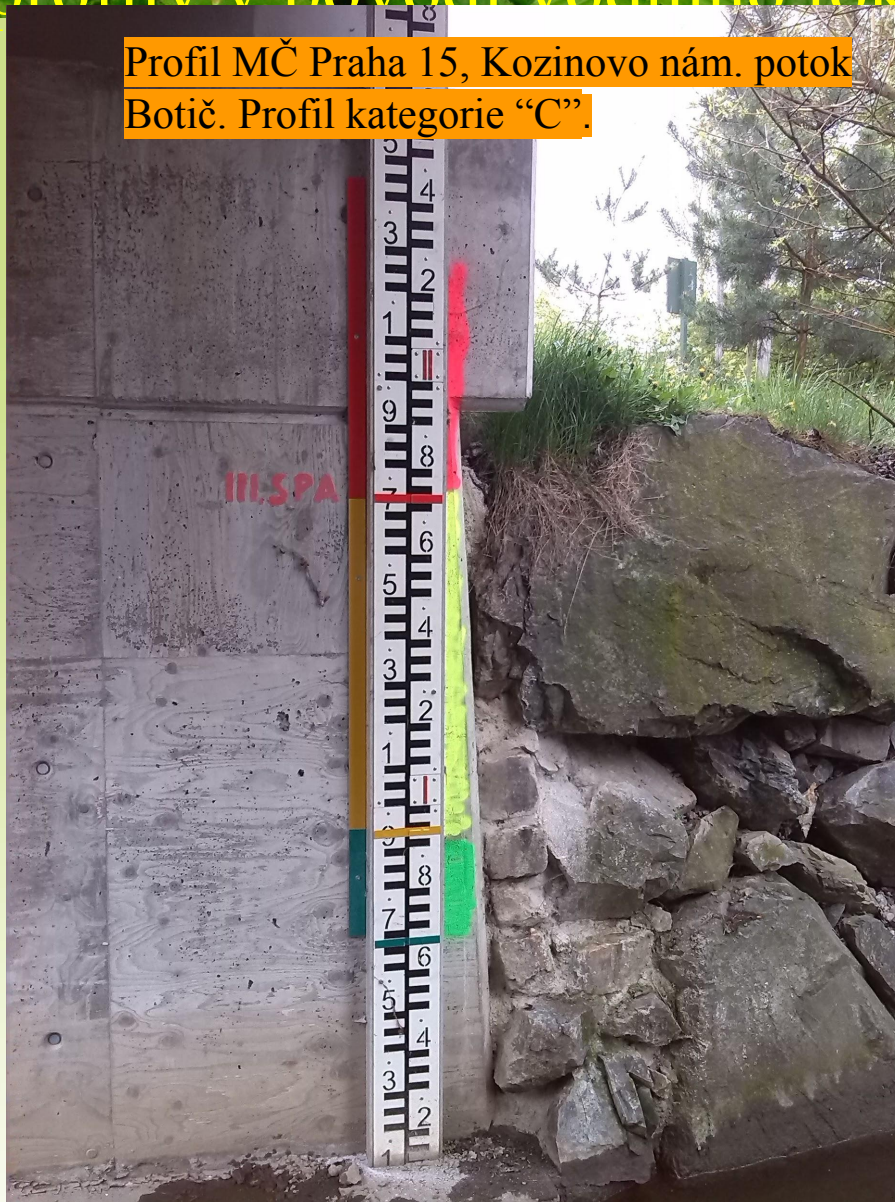
Profil MČ Praha 15, restaurace “Pod hrází”
potok Botič. Profil kategorie “C”.



11

Měrné profily v novodí vodního toku Botič

Profil MČ Praha 15, Kozinovo nám. potok Botič. Profil kategorie "C".



12

Měrné profily v povodí vodního toku Botič

Profil MČ Praha 10, Profil ul. Záběhlická
108. potok Botič. Profil kategorie "C".



13

Měrné profily v povodí vodního toku Botič

Profil MČ Praha 4, Profil most Nuselská.
potok Botič. Profil kategorie "C".



14

Měrné profily v povodí vodního toku Botič

Profil MČ Praha 10, Profil most ul. U
Vršovického nádraží, potok Botič. Profil
kategorie "C".



15

Měrné profily v povodí vodního toku Botič

Profil ul. Sekaninova, potok Botič.

Profil kategorie "C". Data jsou přenášena na stránky www.chmi.cz



Návrh plánu vyrozumění

Návrh plánu vyrozumění pro povodí Botiče

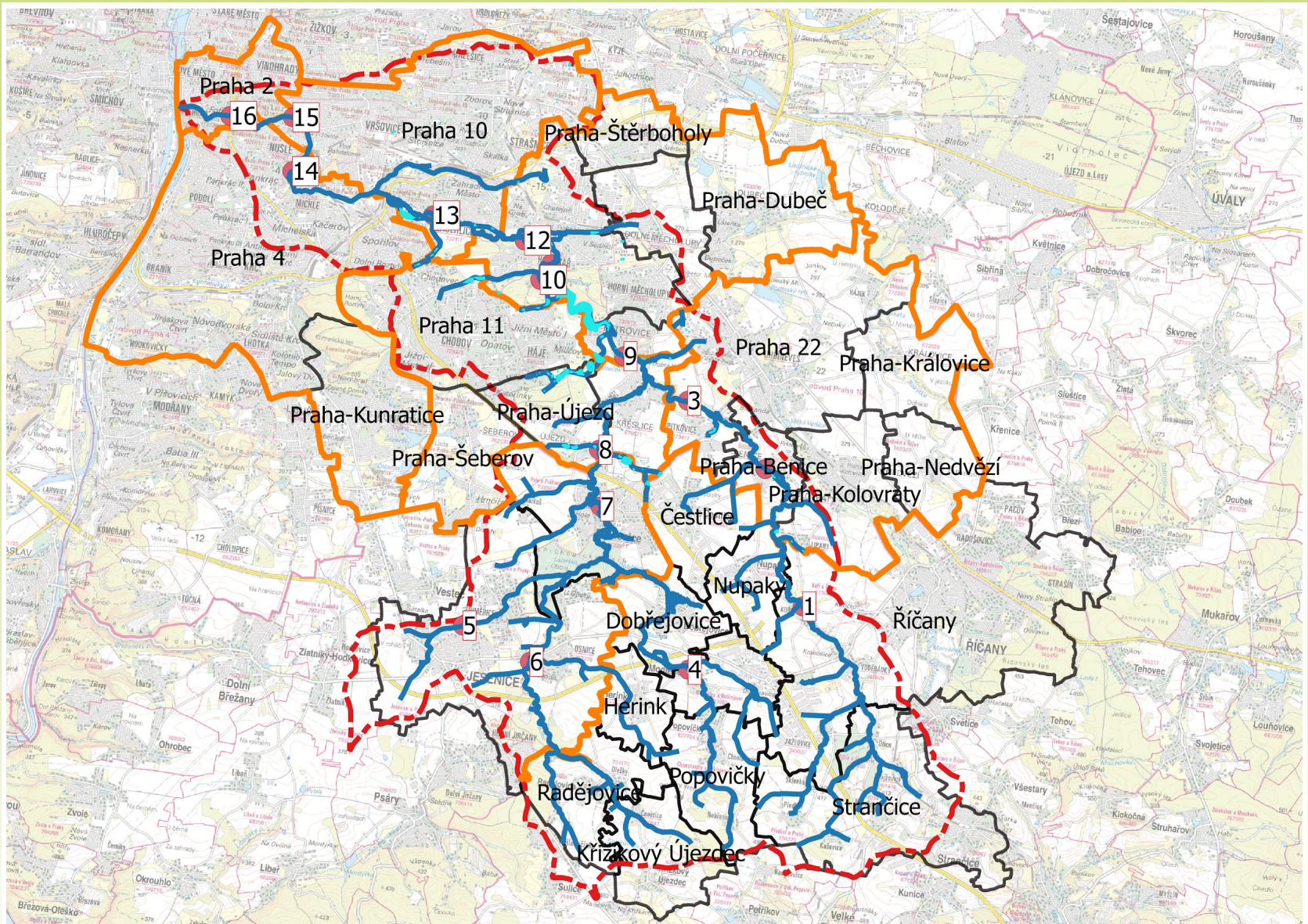
plnění ustanovení § 78 odst. 3 písm. f) zák. č. 254/2001 Sb., o vodách ve znění pozdějších předpisů

(3) Povodňové orgány obcí ve svých územních obvodech v rámci zabezpečení úkolů při ochraně před povodněmi

f) organizují a zabezpečují hláskou povodňovou službu a hlídkovou službu, zabezpečují varování právnických a fyzických osob v územním obvodu obce s využitím jednotného systému varování,

g) informují o nebezpečí a průběhu povodně povodňové orgány sousedních obcí a povodňový orgán obce s rozšířenou působností,

h) vyhláškují a odvolávají stupně povodňové aktivity v rámci územní působnosti,



Návrh plánu vyzoomění

Křížkový Újezdec			
Hlásná povodňová služba od	Vodní tok	Hlásná povodňová služba komu	Vodní tok
-----	-----	Radějovice ORP Říčany	Botič

Radějovice			
Hlásná povodňová služba od	Vodní tok	Hlásná povodňová služba komu	Vodní tok
Křížkový Újezdec	Botič	Jesenice (Kocanda, Osnice) ORP Říčany	Botič

Jesenice (Kocanda, Osnice)			
Hlásná povodňová služba od	Vodní tok	Hlásná povodňová služba komu	Vodní tok
Radějovice	Botič	Průhonice ORP Černošice Lesy hl. m. Prahy	Botič
	přítok Botiče		

Návrh plánu vyrozumění

Průhonice			
Hlásná povodňová služba od	Vodní tok	Hlásná povodňová služba komu	Vodní tok
Jesenice (Kocanda, Osnice)	Botič, Jesenický potok	MČ Praha - Újezd ORP Praha 11 ORP Černošice Lesy hl. m. Prahy	Botič
Dobřejovice	Dobřejovický potok		

ORP Říčany			
Hlásná povodňová služba od	Vodní tok	Hlásná povodňová služba komu	Vodní tok
Křížkový Újezdec	Botič	HZS	
Radějovice	přítok Botiče		

ORP Černošice			
Hlásná povodňová služba od	Vodní tok	Hlásná povodňová služba komu	Vodní tok
Jesenice	Botič, Jesenický potok	HZS	
Průhonice	Botič, Jesenický potok, Dobřejovický potok		

Návrh plánu vyrozumění

Městská část Praha - Újezd			
Hlásná povodňová služba od	Vodní tok	Hlásná povodňová služba komu	Vodní tok
Průhonice	Botič	MČ Praha – Křeslice MČ Praha - Petrovice ORP Praha 11 Lesy hl. m. Prahy OS KŠ HMP	Botič, pot. Formanka Milíčovský potok
Městská část Praha - Křeslice			
Hlásná povodňová služba od	Vodní tok	Hlásná povodňová služba komu	Vodní tok
MČ Praha – Újezd	Botič, Formanka	MČ Praha - Petrovice Lesy hl. m. Prahy ORP Praha 11 OS KŠ HMP	Botič
MČ Praha 22	Dobrá voda, Pitkovický potok		
Městská část Praha - Petrovice			
Hlásná povodňová služba od	Vodní tok	Hlásná povodňová služba komu	Vodní tok
MČ Praha - Křeslice	Botič, Pitkovický potok	MČ Praha – 15 Lesy hl. m. Prahy OS KŠ HMP	Botič
MČ Praha - Újezd	Milíčovský potok		

Návrh plánu vyrozumění

Městská část Praha 11

Hlásná povodňová služba od	Vodní tok	Hlásná povodňová služba komu	Vodní tok
-----	-----	MČ Praha 15 Lesy hl. m. Prahy OS KŠ HMP	Košíkovský potok Hájecký potok

Městská část Praha 15

Hlásná povodňová služba od	Vodní tok	Hlásná povodňová služba komu	Vodní tok
MČ Praha - Petrovice	Botič	MČ Praha – 10 OS KŠ HMP	Botič, Slatinský potok, Košíkovský potok a Hájecký potok
MČ Praha 11	Košíkovský potok a Hájecký potok		
Lesy hl. m. Prahy	Vodní dílo Hostivař		

Městská část Praha 10

Hlásná povodňová služba od	Vodní tok	Hlásná povodňová služba komu	Vodní tok
MČ Praha - 15	Botič, Slatinský potok	MČ Praha - 4 OS KŠ HMP	Botič

Návrh plánu vyzoomění

Městská část Praha - 4			
Hlásná povodňová služba od	Vodní tok	Hlásná povodňová služba komu	Vodní tok
MČ Praha 10	Botič	MČ Praha - 2 OS KŠ HMP	Botič

Městská část Praha - 2			
Hlásná povodňová služba od	Vodní tok	Hlásná povodňová služba komu	Vodní tok
MČ Praha 4	Botič	OS KŠ HMP	Botič

Návrh plánu vyrozumění

Vodní tok Pitkovický potok

Strančice			
Hlásná povodňová služba od	Vodní tok	Hlásná povodňová služba komu	Vodní tok
-----	-----	ORP Říčany	Pitkovický potok
-----	-----	Všechromy Otice	Pitkovický potok
		Kašovice	Kašovický potok
		Předboř	přítok Pitkovického potoka

Návrh plánu vyrozumění

ORP Říčany

Hlásná povodňová služba od	Vodní tok	Hlásná povodňová služba komu	Vodní tok
Strančice	Pitkovický potok, přítok Pitkovického potoka, Kašovický potok	Jažlovice Lesy hl. m. Prahy	přítok Pitkovického potoka
		Voděrádky Kuří Nupaky Lesy hl. m. Prahy	Pitkovický potok
		HZS	Pitkovický p. + pří.

Nupaky

Hlásná povodňová služba od	Vodní tok	Hlásná povodňová služba komu	Vodní tok
ORP Říčany	Pitkovický potok	MČ Praha - Kolovraty MČ Praha - Benice Lesy hl. m. Prahy	Pitkovický potok, Nupatský potok
-----	-----		

Městská část Praha - Kolovraty

Hlásná povodňová služba od	Vodní tok	Hlásná povodňová služba komu	Vodní tok
Nupaky	Pitkovický potok, Nupatský potok	MČ Praha - Benice Lesy hl. m. Prahy	Pitkovický potok

Návrh plánu vyrozumění

Městská část Praha - Benice			
Hlásná povodňová služba od	Vodní tok	Hlásná povodňová služba komu	Vodní tok
MČ Praha - Kolovraty Nupaky	Pitkovický potok, Nupatský potok	MČ Praha 22 Lesy hl. m. Prahy OS KŠ HMP	Pitkovický potok
Čestlice	Čestlický potok		

Městská část Praha 22			
Hlásná povodňová služba od	Vodní tok	Hlásná povodňová služba komu	Vodní tok
MČ Praha Benice	Pitkovický potok	MČ Praha – Křeslice Lesy hl. m. Prahy OS KŠ HMP	Pitkovický potok Dobrá voda

Návrh plánu vyzoomění

Dobřejevický potok

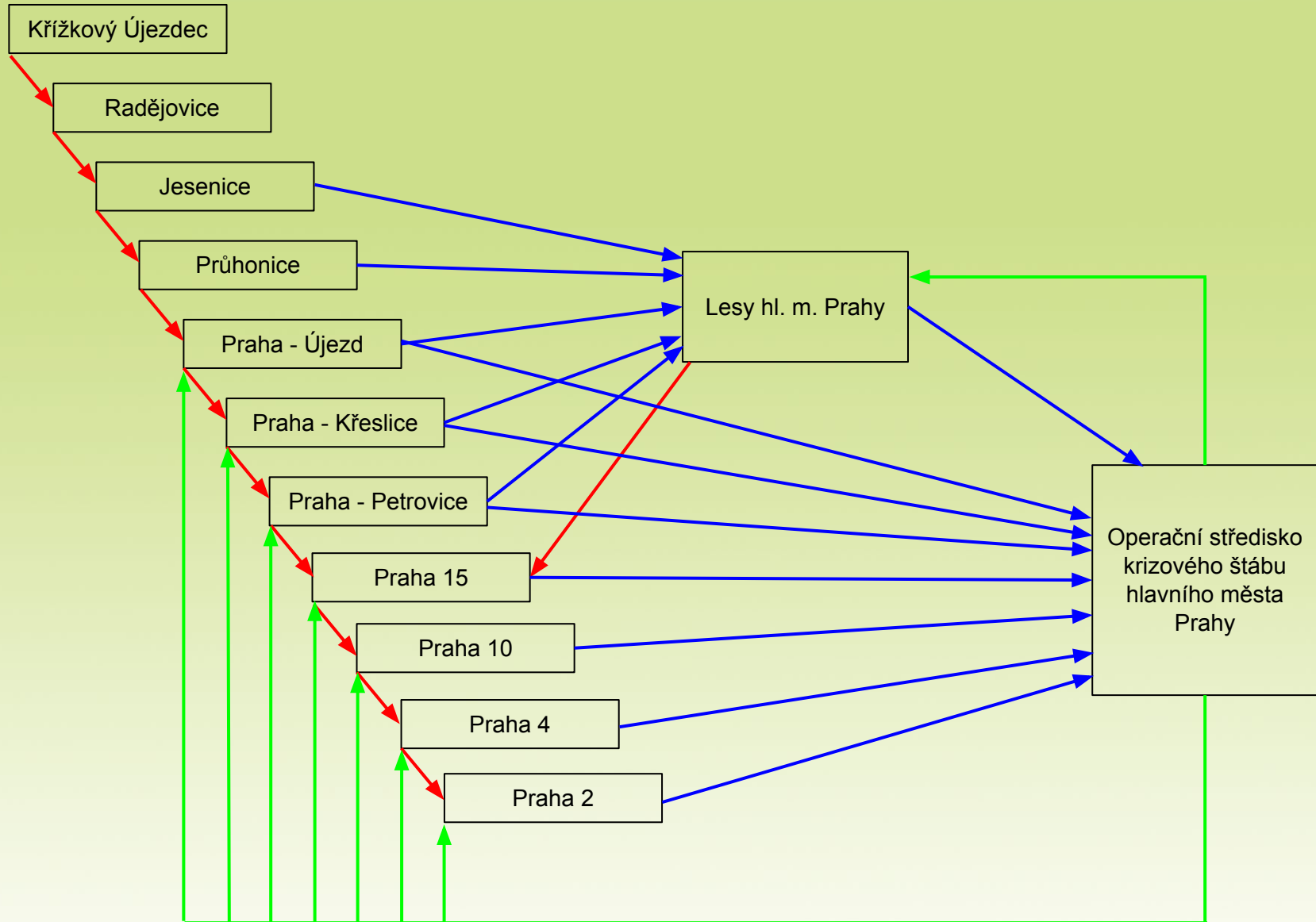
Popovičky			
Hlásná povodňová služba od	Vodní tok	Hlásná povodňová služba komu	Vodní tok
-----	-----	Modletice ORP Říčany	Chomutovický p.

Modletice			
Hlásná povodňová služba od	Vodní tok	Hlásná povodňová služba komu	Vodní tok
Popovičky	Chomutovický potok, Dobřejevický potok	Dobřejevovice ORP Říčany	Dobřejevický p.

Dobřejevovice			
Hlásná povodňová služba od	Vodní tok	Hlásná povodňová služba komu	Vodní tok
Modletice	Chomutovický a Dobřejevický p.	Průhonice ORP Říčany	Dobřejevický p.

Návrh plánu vyzkoušení

Radějovice			
Funkce	Jméno, Příjmení	Mobilní telefon	e-mail
Starosta (ka)			
Tajemník (ce)			
Pracovník (ce) KŘ			
Pracovník (ce) KŘ			



Časový harmonogram dalších činností:

- 1) Do 14.3.2017 doplnění kontaktů pro skupinu vyrozumění Botič
- 2) Do 21.3.2017 kompletování a předání plánu vyrozumění Botič
- 3) V průběhu dubna 2017 uskutečnění “Cvičení Botič 2017”



Možné vyznačení stupňů povodňové aktivity



Profil Průhonice

datum....; čas 6:30 hod; stav 1,34 m
průtok 17,5 m³/s dosažen II. SPA

ČESKÝ HYDROMETEOROLOGICKÝ ÚSTAV Pobočka-Praha

MERNA KRIVKA PRUTOKU 101 ROZSAH OD: 14 DO: 244 cm

TOK: Botič OD: 0.0200 DO: 38.0 m³.s⁻¹

PROFIL: Průhonice - Botič, 21.7 [ř.km](#)

DBC: 200550

PLATNA OD: 01 07 2016 DO:

tech.pozn.:

H [cm]	0	1	2	3	4	5	6	7	8	9
10			0.0200	0.0264	0.0350	0.0456	0.0584	0.0772		
20	0.106	0.145	0.193	0.247	0.302	0.357	0.412	0.468	0.525	0.582
30	0.639	0.702	0.773	0.853	0.939	1.03	1.13	1.23	1.33	1.44
40	1.56	1.67	1.80	1.93	2.06	2.19	2.34	2.48	2.63	2.79
50	2.95	3.11	3.27	3.44	3.60	3.76	3.93	4.09	4.26	4.42
60	4.59	4.75	4.92	5.09	5.25	5.42	5.59	5.76	5.92	6.09
70	6.26	6.43	6.60	6.77	6.94	7.11	7.29	7.46	7.63	7.80
80	7.98	8.15	8.32	8.50	8.67	8.85	9.02	9.20	9.37	9.55
90	9.72	9.90	10.1	10.3	10.4	10.6	10.8	11.0	11.2	11.3
100	11.5	11.7	11.9	12.1	12.2	12.4	12.6	12.8	13.0	13.1
110	13.3	13.5	13.7	13.9	14.0	14.2	14.4	14.6	14.8	14.9
120	15.1	15.3	15.5	15.7	15.9	16.0	16.2	16.4	16.6	16.8
130	16.9	17.1	17.3	17.5	17.7	17.9	18.0	18.2	18.4	18.6
140	18.8	18.9	19.1	19.3	19.5	19.7	19.9	20.0	20.2	20.4
150	20.6	20.8	21.0	21.1	21.3	21.5	21.7	21.9	22.1	22.2
160	22.4	22.6	22.8	23.0	23.2	23.3	23.5	23.7	23.9	24.1
170	24.3	24.4	24.6	24.8	25.0	25.2	25.4	25.5	25.7	25.9
180	26.1	26.3	26.5	26.7	26.8	27.0	27.2	27.4	27.6	27.8
190	27.9	28.1	28.3	28.5	28.7	28.9	29.1	29.2	29.4	29.6
200	29.8	30.0	30.2	30.4	30.5	30.7	30.9	31.1	31.3	31.5
210	31.7	31.8	32.0	32.2	32.4	32.6	32.8	33.0	33.1	33.3
220	33.5	33.7	33.9	34.1	34.3	34.4	34.6	34.8	35.0	35.2
230	35.4	35.6	35.8	35.9	36.1	36.3	36.5	36.7	36.9	37.1
240	37.3	37.4	37.6	37.8	38.0					



DĚKUJI VÁM ZA POZORNOST

benes@lesy-praha.cz

www.lesypraha.cz