

## Osada Práče a Medárna

Náš první říjnový výlet na okraj Prahy sliboval mnoho, dozvědět se něco z historie osady Práče na území dnešních Záběhlic a také slíbené povídání o životě včel a vůbec vše kolem medu, jednoho z našich nejcennějších přírodních produktů.

Co však dnešní čtvrtek rozhodně nesliboval to bylo pěkné počasí. Právě naopak, všechny předpovědi se shodovaly, celodenní déšť a k tomu silný vítr. To byl asi také důvod proč se nás sešlo pouze deset, tak málo, jako již dlouho ne. Jenže, předpovědi miní (včetně norských) ale my máme také své páky jak počasí ovlivnit. Stačí vyndat pláštěnky a deštníky a hned je po dešti. Těch pár kapek za celé dopoledne jsme hravě přežili.

Autobus od metra nás dovezl ke staré záběhlické škole, do míst kde byla původní osada Práče. Název Práče se vyskytuje v záznamech již z druhé poloviny 14. století. Tak hluboko do historie náš výlet však nemíří, to co je možné dnes navštívit je z doby trochu mladší, druhé poloviny devatenáctého a začátku dvacátého století. Osada Práče mající tehdy kolem dvaceti obytných čísel, již dávno neexistuje, nahradila ji moderní bytová zástavba. Práče však nebylo jen těch dvacet obydlených domků, byl to také pivovar, vodní mlýn, hospodářský dvůr, velká sýpka a dokonce i zámek. To vše navzdory nepříznivým okolnostem se zachovalo dodnes. Téměř vše je pěkně opraveno a také využíváno. Nás dnes zajímá hlavně vodní mlýn a pivovar.

V uzavřeném prostoru těchto dvou památek dnes sídlí podnik Lesy hlavního města Prahy. A zde pracuje Ing. Petra Fišerová, mající na starost středisko ekologické výchovy. Původně nám slíbila trochu nás provést areálem a něco povědět o včelaření na území Prahy. Prý asi tak na hodinku. Nakonec z toho bylo téměř celé, moc zajímavé dopoledne.

**Paní inženýrka Petra nás přivítala před mlýnem a hned nás odvedla na hráz rybníka**



Připravila si pro nás zajímavé povídání o historii tohoto místa a opravených budov, dnes označených jako významné památky, ale také o své práci a práci „své“ firmy, spravující pražské lesy a zajišťující jejich obnovu. A není to zdaleka všechno, jsou zde přece ještě městské parky, potoky a rybníky, zookoutky a záchranné stanice. A konečně, je zde také to proč jsme dnes přišli. Nový projekt : **Návrat včel do pražských lesů.**

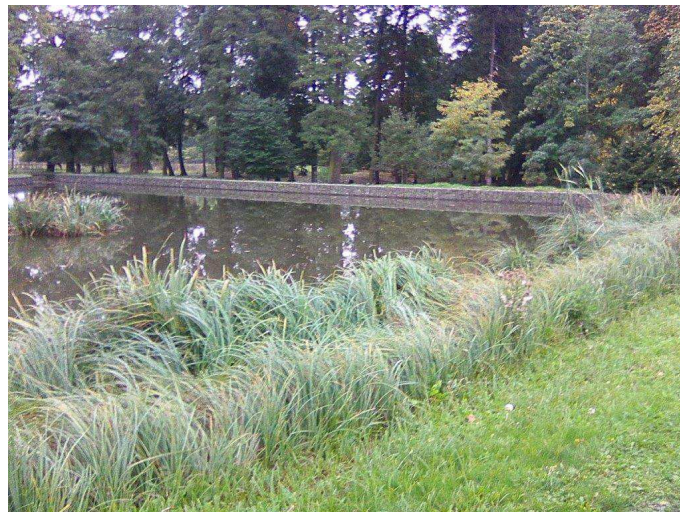
Povídání o včelách bez včel by asi nebylo to úplně pravé. Tak nás paní Petra vede vnitřkem budov na střešní terasu. Vypadá to že jsme se přišli podívat na různé typy úlů.

**Když ale odkryla bočnici proskleného úlu byl vidět život uvnitř a včely začaly vylétat ven**



Z detailu je vidět že se nejedná o úl obyčejný ale experimentální, prosklené, studijní. Elektronický snímač snímá veškeré dění v úlu a zaznamenává jej.

**Podívali jsme se ještě z výšky na nádvoří a práčský rybníček osazený vodními rostlinami**



Potom jsme společně sešli do nových, moderních a velmi čistých prostorů medárny, vybavené veškerým potřebným zařízením. Sem si na nás paní Petra přivedla ještě kolegu k praktické ukázce zpracování včelího vosku a lisování voskových mezistěn které se vracejí do včelích úlů. Dozvěděli jsme se že používají jen původní vosk který vyrobily včely na pražských včelnicích. Měli jsme také možnost prohlédnout si potřebné přístroje pro vytáčení medu a hlavně popovídat si o kvalitě medu u nás doma, ochranných látkách tolik potřebných pro lidský organismus a také o všelijakých pochybných dovozech medu z ciziny.



Ochotně také odpovídá na všechny naše otázky



Došlo i na slibovaný nákup lesního medu



Poté nás odvádí do pěkně opraveného bývalého vodního mlýna s freskou sv. Floriána na čelní stěně, ten měl zřejmě všechny objekty mlýna ochraňovat před ničivými požáry

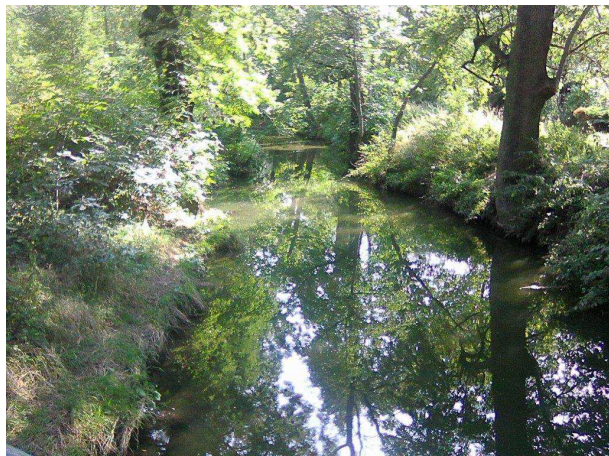
V klubovně se spoustou info. materiálů k činnosti střediska ekologické výchovy, jeho ekovýchovným programům pro školy i veřejnost přišla řeč i na záchranné stanice, také zvěř je přeci nedílnou součástí pražských lesů. K vlastní práci se včelami a k produkci medu sami říkají:

**Produkci medu vnímáme pouze jako vedlejší produkt naší činnosti, naše včelnice slouží především k ekologické výchově, ke zvyšování povědomí obyvatel Prahy o nezastupitelné úloze hmyzu v krajině, a ke zlepšování životního prostředí Prahy prostřednictvím kvalitního opylení vegetace a zachování její druhové rozmanitosti.**



Po dnešku víme že vidět práci včelařů na vlastní oči, možnost sami si osahat třeba pláty původního včelího vosku ale hlavně být do všeho zasvěceni tak poutavým povídáním jako se nám dostalo od paní Petry, že teprve potom náročnou práci kolem včelstev lze dokonale ocenit. Rozloučili jsme se s poděkováním a zároveň s příslibem návštěvy některé z pražských včelnic v příštím roce.

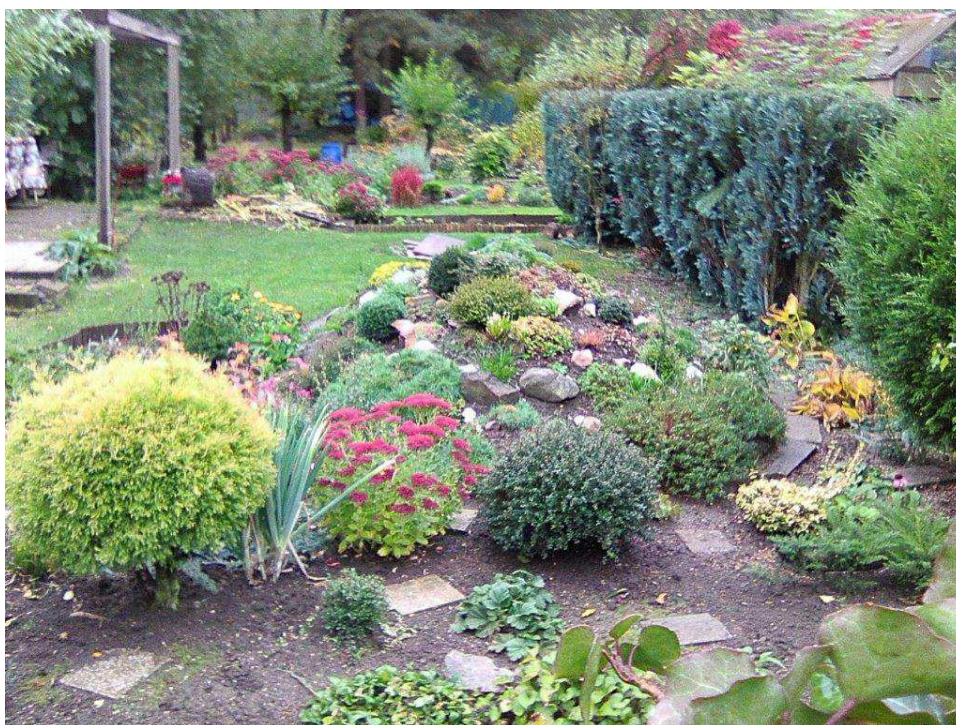
Načerpali jsme tedy spoustu nových vědomostí a je nejvyšší čas se také trochu projít. Areál Pražských lesů leží na místě přímo vybízejícím k vycházce, na nám dobře známém Botiči. Navíc počasí se umoudřilo dokonce chvilkami začalo prosvítat sluníčko.



Připomněli jsme si že Botič není jen tak obyčejný potok, spolu s Rokytkou se svými 34,5 km patří v Praze nejen k nejdelším ale i nejzajímavějším. Vždyť od svého pramene v lese nedaleko Křížkového Újezdce protéká všemi rybníky parku v Průhonicích, proplétá se přírodním parkem Botič – Milíčov, napájí přehradu v Hostivaři, protéká památkovou zónou Staré Hostivaře, dále 2km. přírodní památkou Meandry Botiče, protéká dokonce jedním významným podnikem, plynárnou v Michli a kolem stadionu Bohemians se stáčí pod současné i bývalé pražské vinice (proto se mu kdysi říkalo vinný potok), pozdraví se s nuselskou Fidlovačkou a parkem Folimanka aby se na chvíli schoval do podzemí a na Výtoni se vydal společně s Vltavou k severním mořím. To přece na jeden potok není málo.

Vydali jsme se tedy podle meandrů na Botiči směrem k zámku v Záběhlicích. Rozmoklé jílové cestičky chtěly trochu opatrnosti ale s trochou štěstí to dopadlo dobře, přes mostek jsme se dostali do zahrádkářské kolonie, i tady bylo co obdivovat, zbytky zeleniny a rajčat na záhonech u jedněch,

**pěkně upravená skalka u druhých, na deštivé říjnové dny docela paráda**



Došli jsme k největšímu jezu na Botiči. Přímo u něj stojí záběhlický zámek. Romantická novobarokní stavba získala svou novou podobu až ve druhé polovině 19.století po ničivém požáru. Dnes je zámek soukromý a všechny jeho stavby jsou postupně opravovány díky komerčním pronájmům. Zámek je veřejnosti nepřístupný.

**Vyzkoušeli jsme to. Zprvu nepřemluvitelná ochranka nás na chvíli pustila rozhlédnout po nádvoří a do zámeckého parku jsme nahlédli alespoň přes bránu**



Na závěr naší dopolední vycházky jsme si stanovili krásné prostředí Hamerského rybníka. Tady je pěkně vždy, třeba i v zimě. Částečně zamrzlý a zasněžený „Hamerák“ jsme navštívili již několikrát. Dnes máme zase štěstí, opět trochu vykukuje sluníčko, uděláme ještě poslední fotku a jak jinak, dáme si oběd a něco k pití v příjemné restauraci sousedního sportovního areálu.



Závěrem ještě krátká poznámka. V kronice několikrát zmiňuji že jsme měli štěstí, přestalo pršet, neuklouzli jsme na blátivých cestičkách, chvílemi vykuklo sluníčko. Tak mne napadá že nejsme s tím štěstím sami. Velké štěstí má i podnik Lesy hlavního města Prahy. Proč ? Protože u nich pracují lidé jako je Ing. Petra Fišerová, ochotná, vždy s úsměvem a rozsáhlými vědomostmi. Dokáže poučit i pobavit. A to není dnes úplně samozřejmé. No a na ni jsme zase měli štěstí my, turistická parta z jedničky.

**Záběhllice , Práče 5. října 2017.**  
Kroniku napsal Mirek  
Fotky jsme pořídili společně s Evou