

# ZALOŽENÍ LETNIČKOVÝCH ZÁHONŮ PŘED ŠLECHTOVKOU

15.5.2015



PRA HA  
PRA GUE  
PRA GA  
PRA G

Děkujeme všem malým i velkým pomocníkům.



# LOKALIZACE LETNIČKOVÝCH ZÁHONŮ PŘED ŠLECHTOVKOU



LETNIČKOVÉ ZÁHONY PŘED ŠLECHTOVKOU



# TULIPÁNY A VIOLKY OSTRUHATÉ - říjen 2014 až polovina května 2015







**PREZENTACE ČASOSBĚRNÝCH SNÍMKŮ LETNIČKOVÝCH ZÁHONŮ PŘED ŠLECHTOVKOU  
Z KVĚTNA AŽ ŘÍJNA 2014  
MOŽNO SHLÉDNOUT NA PLOTĚ PODÉL RASTU KAŠTANŮ U ŠLECHTOVKY**







**ČÍM BUDEME OSÉVAT?**



**KŘEMIČITÝ PÍSEK SE DŮKLADNĚ PROMÍCHÁ S OSIVEM  
A PROVLHČÍ SE**



**PROMÍCHAT  
A NABRAT OSIVO DO KYBLÍKŮ**









# OSIVO JEMNĚ ZAPRAVÍME HRÁBĚMI





# UVÁLÍME ZÁHONY





**ČÍM BUDEME OSAZOVAT OSETÉ ZÁHONY ?  
... PŘEDPĚSTOVANOU SADBŮU LETNIČEK**



**CLEOME - LUŠTĚNICE**



**VERBENA - SPORÝŠ**





## SÁZÍME LETNIČKY DO STŘEDOVÝCH ZÁHONŮ



**NÁSLEDNĚ MUSÍME ZAJISTIT DOSTATEČNOU  
ZÁLIVKU ZÁHONŮ S OHLEDEM NA POČASÍ**

**... ZA 6 – 8 TÝDNŮ SE MŮŽETE TĚŠIT  
NA PRVNÍ KVĚTY NA ZÁHONECH S NÁMI**





# KVĚTINOVÉ ZÁHONY PŘED ŠLECHTOVOU RESTAURACÍ

**Vážení návštěvníci Královské obory, na záhonech je založen provizorní letničkový záhon kombinací přímého výsevu a předpěstované sadby z důvodů plánovaných stavebních úprav Šlechtovy restaurace a jejího předprostoru.**

Takto založené záhony mají charakter pestré rozkvetlé louky, působí velmi přirozeným dojmem, dynamicky se vyvíjí a mění. Můžeme v nich najít mnoho druhů květin, které v minulosti rostly na okrajích polí nebo jsme se s nimi setkávali na vesnických předzahrádkách. Nepotřebují předpěstování, stačí je jednoduše vyset do půdy. Vedle netradičního vzhledu mají i výrazný ekologický aspekt. Svou rozmanitostí lákají mnohé opylovače, poskytují útočiště drobnému hmyzu.

Květiny použité na záhonu potřebují od výsevu po zakvetení určitou dobu, kdy je záhon nejméně zajímavý. Směs začíná nakvétat na konci 6 týdne od výsevu. Abychom tuto nevýhodu částečně eliminovali, nasázeli jsme do středového záhonu bodově několik větších, předpěstovaných letniček (luštěnice, sporýš), které vytvoří kostru záhonu a dodají mu řád. Směs letniček kvete spolehlivě až do zámrazu.



Vývoj směsi před kvetením



Rozkvetlý záhon

**Pro založení záhonu byla použita směs letniček z přímého výsevu „LEDNICKÁ RADOST“**

Směs vytváří kompaktní porost, dle konkrétních podmínek stanoviště vysoký 60–80 cm. Její barevnost vychází z principu „tón v tónu“. Základním tónem je fialově růžová barva, která se ve směsi objevuje v různých stupních sytosti a v nejsvětlejším tónu přechází až do bílé.

Ve směsi je použito 15 různých druhů letniček jako např. kookol, černucha, krásenka, chrpa, len, pakmín větší, astra, šalvěj zahradní, tabák křídlatý, lokanka lepá, fiala dvourohá, černucha damašská. Výrazně jsou také zastoupeny letničky s těžšími, plnými květy (odrůdy ostálky).

Směs byla vytvořena pracovníky Zahradnické fakulty Mendlovy univerzity v Brně, doc. Kuřková a kol.

Oddělení péče o zeleň Magistrátu hl. m. Prahy, Jungmannova 35, Praha 1, 110 00  
[www.portalzp.praha.eu/priroda](http://www.portalzp.praha.eu/priroda)

Lesy hl. m. Prahy, Práčská 1885, Praha 10, [www.lesypraha.cz](http://www.lesypraha.cz)



Nigella - černucha



Zinnia - ostálka



Ammi - kmín



Clarkia - lokanka



Verbena - sporýš



Cosmos - krásenka



Linum - len



Agrostema - kookol



Cleome - luštěnice



Callistephus - astra



Mathiola - flála



Salvia - šalvěj



Centaurea - chrpa



Nicotiana - tabák



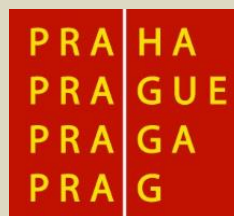




**Prosíme návštěvníky parku,  
aby si vážili práce druhých a nevstupovali na letničkové záhony.**

**Zejména prosíme majitele psů,  
aby dodržovali v předprostoru Šlechtovy restaurace a v sadu u Malé říčky  
zákaz vstupu psů do záhonů a měli své psy na vodítku.**

**V případě nedodržení těchto pravidel ve Stromovce  
můžete být pokutováni městskou policií.**



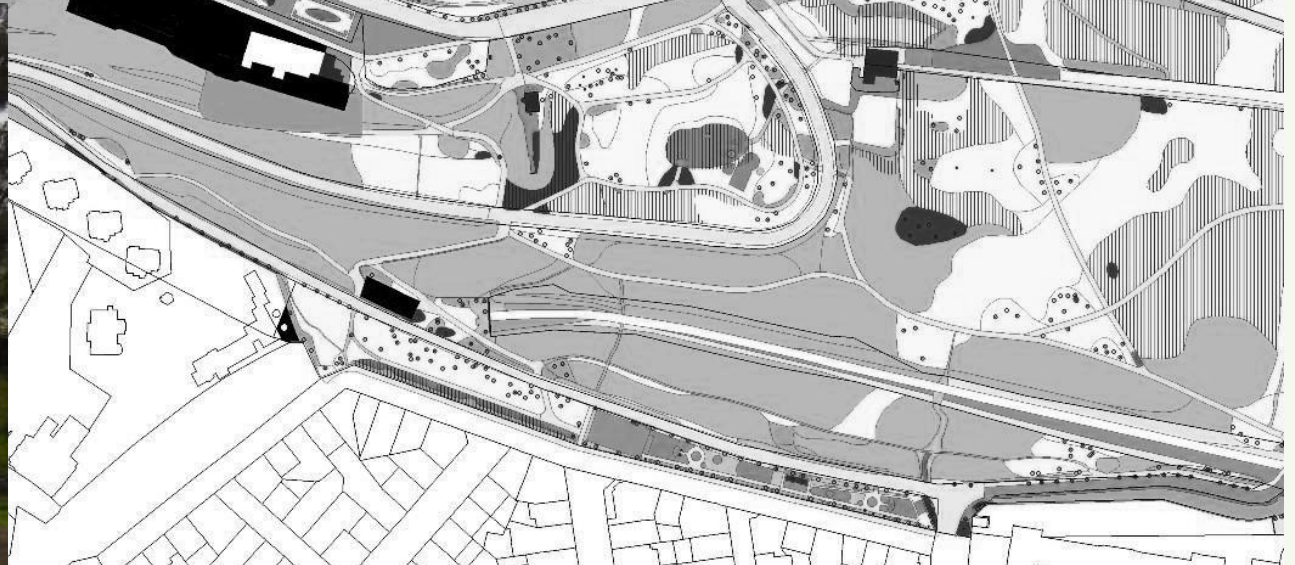
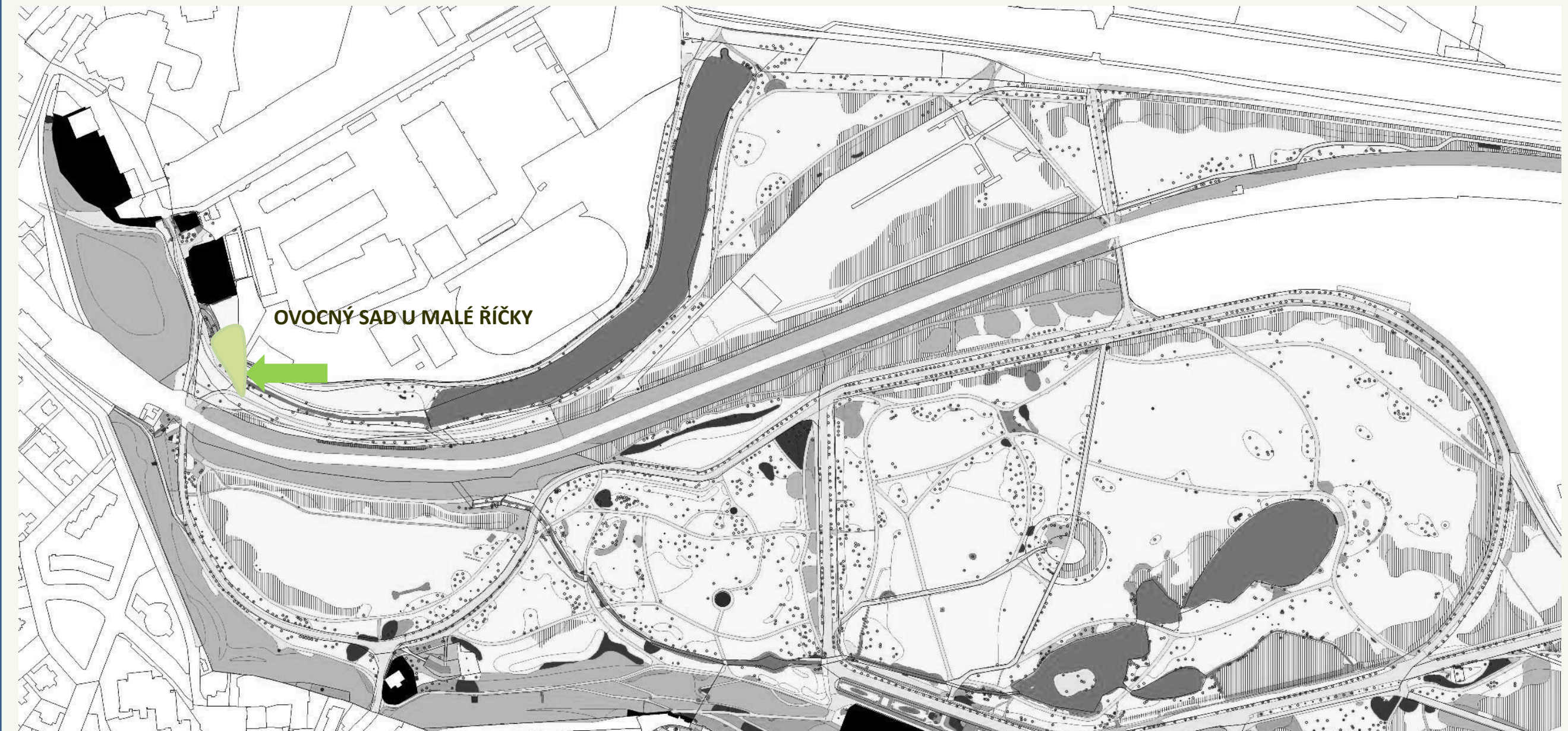
**Oddělení péče o zeleň MHMP**

**Alice Dědečková**

[http://portalzp.praha.eu/jnp/cz/priroda\\_krajina\\_a\\_zelen/parky\\_a\\_zahrady](http://portalzp.praha.eu/jnp/cz/priroda_krajina_a_zelen/parky_a_zahrady)

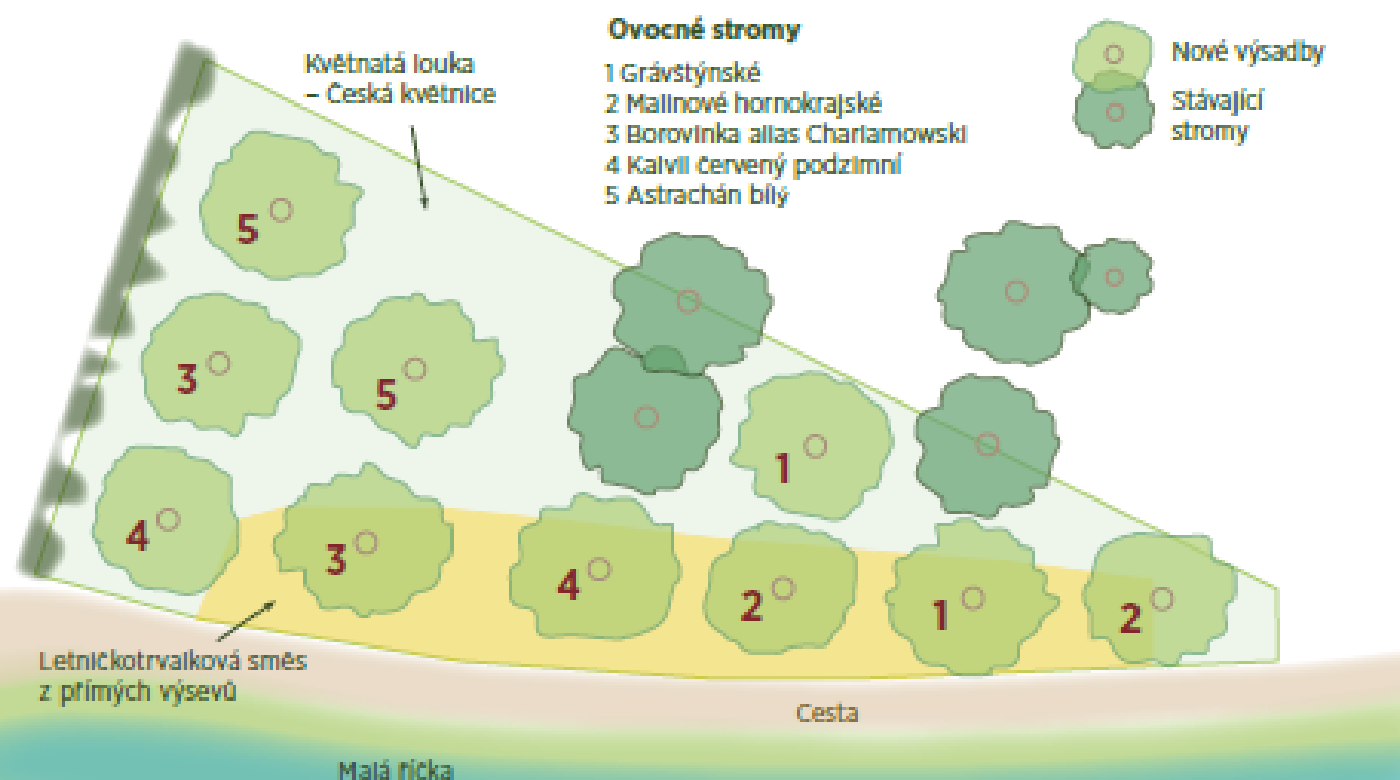


# LOKALIZACE NOVÉHO LETNIČKO - TRVALKOVÉHO ZÁHONU Z PŘÍMÉHO VÝSEVU U MALÉ ŘÍČKY





# OVOCNÝ SAD U MALÉ ŘÍČKY



Vysokokmenný jabloňový sad v Královské oboře Stromovce byl založen na podzim 2014. V sadu je vysazeno pět tradičních odrůd jableň, které dozrávají od srpna do října. Zralá jablka jsou určena k ochutnání pro návštěvníky parku. Ovocné stromy budou průběžně ošetřovány odborným řezem.

Bylinný podrost sadu tvoří květnatá louka a pás podél cesty kolem sadu je oset letničkotrvalkovou směsí z přímého výsevu.

V pásu podél cesty se nachází **smíšený květinový záhon letniček a trvalek založený metodou přímého výsevu**. Tento typ směsi – Strakonická louka – vytváří kompaktní porost, dle konkrétních podmínek stanoviště, vysoký 50–70 cm. Záhony mají charakter rozkvetlé louky a můžeme v nich najít mnoho druhů květin, které v minulosti rostly na okrajích polí nebo vesnických předzahrádkách. Nepotřebují předpěstování a svou rozmanitostí lákají mnohé opylovače a poskytují útočiště drobnému hmyzu. Z letniček zde kvete např. chrpa, sluncovka kalifornská, lokanka lepá, šátek ozdobný, len velkokvětý, lnice marocká nebo aksamitník jemnotlstý.

Směs letniček je doplněna o směs trvalek, které převzou místo v dalších letech. Z trvalek tu vykvétá hadinec, hvozdík kartouzek, krvavec toten, šalvěj přeslenitá, silenka nadmutá, kohoutek věncový, mateřídouška, kopretina nebo víčí mák.

**Směs letniček a trvalek je sestavena z taxonů s rozdílnou dobou a délkou kvetení, čímž je zaručena její proměnlivost a vysoká atraktivita v průběhu celé vegetační sezóny.**

Směs vytvořila Doc. Kutková a kol. MZLU Brno.

Ostatní plocha pod jabloňmi je oseta květnatou loukou – směsí **Česká květnice** – Planta naturalis Markvartice.

## GRÁVŠTÝNSKÉ (1)

Grávštýnské je stará odrůda známá již v 18. století, která pochází z Německa. Patří k nejchutnějším podzimním odrůdám. Sklízí se od začátku září až do poloviny října. Uskladněná jablčka, která typicky silně voní, vydrží až do konce října i déle, později však ztrácí chuť a moučnatí. Grávštýnské je odrůda vhodná také na výrobu moštů, vína a pálenky. Jablko má velké bílé květy a tvoří rozložitou korunu.

## MALINOVÉ HORNOKRAJSKÉ (2)

Malinové hornokrajské je velmi oblíbená stará odrůda (minimálně z poloviny 18. století) pravděpodobně holandská ranně zimní odrůda s krásnými červenořadovými plody s chutí připomínající maliny. Je to odrůda otužilá proti mrazu, ale i chorobám a škůdcům. Jablka se sklízí v polovině září a vydrží až do konce ledna. Strom tvoří v pozdějším věku převislou korunu.

## BOROVINKA ALIAS CHARLAMOWSKI (3)

Borovinka je středoruská odrůda, která vyniká vysokou otužilostí proti mrazům i odolností proti suchu. Plody, které jsou považovány za nejkrásnější na světě, dozrávají koncem srpna. Větve se pod tíhou úrody často tak silně ohýbají, až se lámou a při velké sklizni je nutno stavět podpěry. Při dozrávání jablčka velmi padají. Plody lze ukládat až na 2 měsíce a snášejí dobře i dalekou dopravu.

## KALVIL ČERVENÝ PODZIMNÍ (4)

Kalvil červený je velmi stará podzimní, nejspíše francouzská odrůda – zmínky pochází už z roku 1670. Její plody mají nařadovělou barvu a zajímavou malinovou příchut, proto se jí u nás lidově říká také „Jahodové“ a „Malinové“. Je to odrůda vysoce odolná mrazu, ale náchylná na strupovitost a moniliozu. Hodí se pro pěstování i ve vyšších chráněných polohách. Sklízí se koncem září, konzumově dozrává v říjnu a vydrží až do prosince.

## ASTRACHÁN BÍLÝ (5)

Astrachán bílý je původem starou ruskou odrůdou. U nás se tato odrůda již vyskytuje pouze ojediněle ve starých sadech. Astrachán je velmi odolný proti mrazu – velmi brzy kvete a dozrává, ovšem silně trpí strupovitostí a padlím. Sklízí se koncem července nebo začátkem srpna. Jablka vydrží jen několik dní, potom moučnatějí.



Oddělení péče o zeleň MHMP, Jungmannova 35, Praha 1

Více informací o pražských sadech: [www.portalzp.praha.eu/priroda](http://www.portalzp.praha.eu/priroda), [www.praha-priroda.cz](http://www.praha-priroda.cz)

Lesy hl. m. Prahy, Práčská 1885, Praha 10, [www.lesypraha.cz](http://www.lesypraha.cz)

